

R
E
F
E
R
E
N
Z
E
N

Holzmanufaktur



Rottweil



Preise und Auszeichnungen der Holzmanufaktur Rottweil

2006 Unternehmen des Monats: In der Wirtschaftsregion Schwarzwald-Baar-Heuberg, einer Region mit über 30.000 Unternehmen, wird die Holzmanufaktur Rottweil zum Unternehmen des Monats gewählt (Sept. 2006)

2004 Goldmedaille auf der Denkmalmesse in Leipzig für herausragende Leistungen in der europäischen Denkmalpflege

2001 Bundespreis Handwerk in der Denkmalpflege: Für zwei Objekte in Baden-Württemberg erhält die Holzmanufaktur den Bundespreis für Handwerk in der Baudenkmalpflege. Überreicht durch den damaligen Ministerpräsidenten Erwin Teufel

1991 Sonderpreis Denkmalpflege: Im Rahmen des Förderpreises „Junges Handwerk“ 1991 erhält die Holzmanufaktur den Sonderpreis Denkmalpflege für herausragende Leistungen in diesem Bereich

1989 Die Stiftung für Begabtenförderung im Handwerk unterstützt in Anerkennung der besonderen Leistungen in der Meisterprüfung die Betriebsgründung der Holzmanufaktur

Denkmalschutzpreis Baden-Württemberg

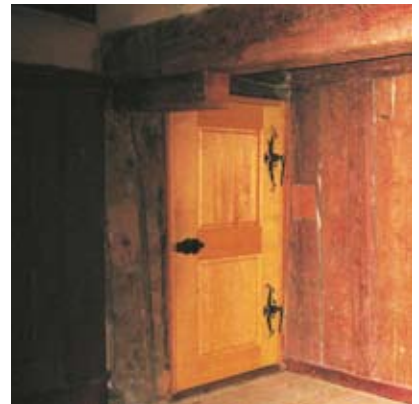
Bei diesen Projekten hatte die Holzmanufaktur wesentlichen Anteil am erreichten Ergebnis:

- 1989 Rosenfeld, Alte Apotheke
- 1990 Horb a.N., Bußsturm
- 1991 Stetten, ehemaliges Pfarrhaus
- 1992 Horb, Vogtei Dettensee
- 1993 Schwenningen, Schlenker-Grusen-Villa
- 1994 Rottweil, Haus Graben 17
- 1996 Trossingen, Gaisengasse 17
- 1998 Mußbach, ehemaliges Schul- und Rathaus
- 1998 Überlingen, Meßmerhaus
- 1999 Freiberg, Schloss Heutingsheim
- 1999 Rottweil, ehemaliges Badhaus
- 1999 Pforzheim, Villa Heck
- 2001 Rottweil, Hochturm-gasse
- 2001 Wöllstein, ehemaliges Eremitenhaus
- 2002 Konstanz, Villa Baader
- 2003 Bonfeld, Gasthaus Krone
- 2004 Mannheim, Pumpwerk
- 2004 Rottweil, Hofgut Hochmauren
- 2006 Hausen ob Verena, ehemaliger Vogtshof
- 2006 Rottweil, Betriebsgebäude der Holzmanufaktur Rottweil, Ensemble aus Jakobskirche, ehemaliges Kantinegebäude und ehemaliges Aborthäuschen

1989 Rosenfeld, Alte Apotheke

Für Baudenkmale stets das passende Rezept: Holzmanufaktur Rottweil. Zu auftretenden Risiken und Nebenwirkungen wie Preisverleihungen fragen Sie Ihren Architekten, Denkmalpfleger oder zufriedenen Bauherrn.

Max Krasske, Bauherr



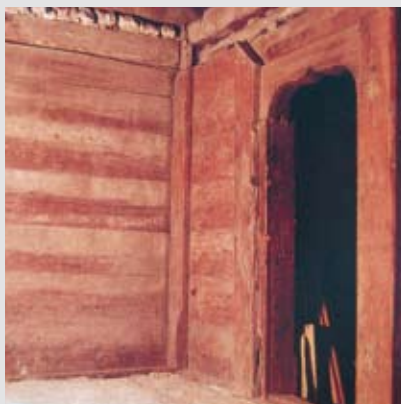
1989



1990 Horb a. N., Bußsturm

Erst richtig schön lebt es sich in unserem alemannischen Fachwerkhause, nachdem die Holzmanufaktur mit fachlicher Kompetenz 1989 den Fenstererker rekonstruierte und die feingegliederten Fenster einbaute.

Ursula und Albrecht Bopp, Bauherrschaft



1990

1991 Stetten,
ehemaliges Pfarrhaus



1991



1992 Horb,
Vogtei Dettensee

So und nicht anders ist's gewesen

Die Firma: anspruchsvoll, sperrig, handverlesen. Die Menschen: qualitätssüchtig, mit Sympathie-Effekt. Die Bauzeit: dauerhaftes Lehrstück für den Architekten. Das Ergebnis: eine Denkmalsanone in As-dur. Vivat et crescat: Die Holzmanufaktur

Albrecht Laubis, Architekt und Bauherr



1992

1993 Schwenningen, Schlenker-Grusen-Villa

Mit kreativen Vorschlägen hat es die Holzmanufaktur verstanden, die Vorstellungen des Denkmalschutzes mit den Kostenvorstellungen des Bauherrn zu einem vernünftigen Ausgleich zu bringen. Ihre Lösung hat sie handwerklich vorbildlich verwirklicht.

Dipl.-Ing Hermann Würthner, Bauherr



1993



1994 Rottweil, Haus Graben 17

Eine Reise von tausend Meilen beginnt mit dem ersten Schritt. Es macht Spaß mit Euch zu marschieren.

Alfons Bürk, Architekt und Bauherr

1994

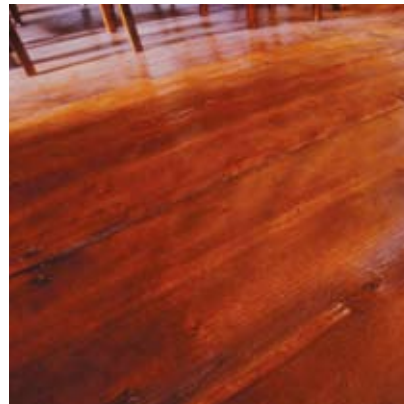
1996 Trossingen, Gaisengasse 17

Kompetente Partner sind Voraussetzung dafür, dass die zum Teil komplexe und anspruchsvolle Aufgabenstellung in der Denkmalpflege am Bau zufriedenstellend gelöst wird. Für mich ist die Holzmanufaktur Rottweil ein kompetenter Partner.

Thomas Klotz, Architekt und Bauherr



1996



1998 Mußbach, ehemaliges Schul- und Rathaus

Die Entscheidung, die Fenster und Ausstattungen durch die Holzmanufaktur restaurieren zu lassen, würde ich sofort wieder treffen. Sie veränderte und beeinflusste alle nachfolgenden Maßnahmen – insgesamt wurde nichts teurer – aber schöner – mit einem Wort kompetent.

Margarete Kappler, Bauherrin



1998

1998 Pforzheim,
Villa Heck



1998



1998 Überlingen,
Meßmerhaus

Pflegefall! Die Holzmanufaktur Rottweil repariert, restauriert in jedem Fall!

Katja Schönenberg, Bauherrin



1998

1999 Freiberg, Schloss Heutingsheim

Manchmal ist nicht der Weg das Ziel. Das Gegebene, Gewachsene, die Vorgabe und das Ziel weisen den Weg, auf dem wir alle Suchende sind. Auch die Mitarbeiter der Holzmanufaktur haben ihren Teil beigetragen.

Stefan Graf Adelmann, Bauherr

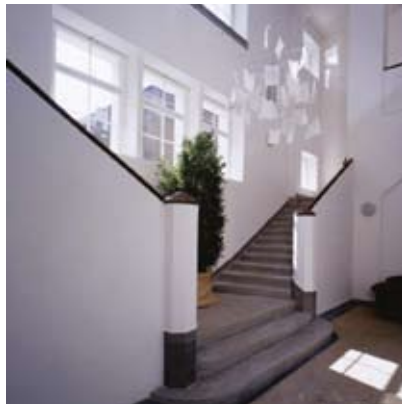


1999

1999 Rottweil, Badhaus

Dank Ihrer flexiblen Firmenleitung, dank großartiger Mitarbeiter und -innen. Kurzum: Aufrichtige Anerkennung für Ihre Leistung.

Fred Jänichen, Bauherr



1999

2001 Rottweil, Hochturmngasse

Verzichten könnte ich auf vieles. Nicht jedoch auf die Baudenkmalpflege und die Holzmanufaktur.

Hermann Klos, Bauherr



2001



2001 Wöllstein, Eremitenhaus

Selbst die alten Eremiten aus der
Klause schätzten solche Fenster an
dem Eremitenhaus. Sie vermitteln
Freude pur, weil von der Holzmanu-
faktur.

Familie Thamm, Bauherrschaft



001

2002 Bonfeld, Gasthaus Krone

2002



2003 Konstanz,
Villa Baader



003



2004 Mannheim,
Pumpwerk

Manchmal werden Visionen Wirklichkeit. Und hierzu hat die Holzmanufaktur einen wesentlichen Beitrag in der Umsetzung geleistet. Nochmals vielen Dank für die schöne Zusammenarbeit und das viele, viele Licht.

Dietmar Brix, Freischaffender Künstler und Bauherr



2004

2004 Rottweil, Hofgut Hochmauren

Wenn es einfach wäre könnte es ja der Baumarkt machen! Mit dieser Einstellung wurde die jahrelange Sanierung und Restaurierung mit Tatendrang zum Erfolg geführt. Nur durch kompetente Partner wie die Holzmanufaktur ist es möglich aus wertvollen „Ruinen“, ein Stück der Denkmallandschaft für nachkommende Generationen zu sichern und nicht zuletzt eine Wohnlandschaft à la carte zu schaffen. Danke an das Team Holzmanufaktur.

Thomas Frey (Familie Frey), Bauherrschaft



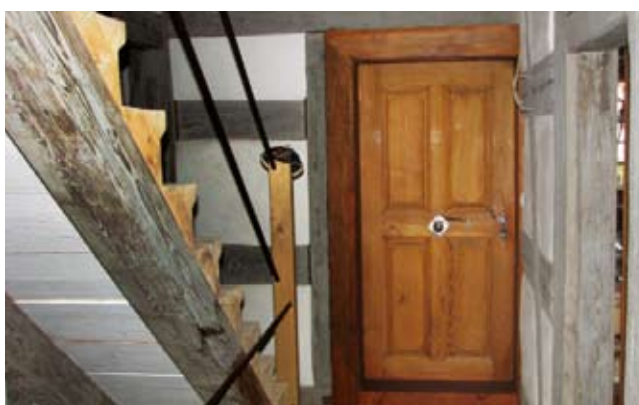
2004



2006 Hausen o.V., Vogtshof

Konsequent und dabei behutsam, kenntnisreich und mit höchster handwerklicher Fähigkeit – so hat uns die Holzmanufaktur ganz wesentlich dabei geholfen, den Vogtshof in Hausen ob Verena wieder aufzubauen.

Annedore Stark und Dr. Wilfried Stark, Bauherrschaft

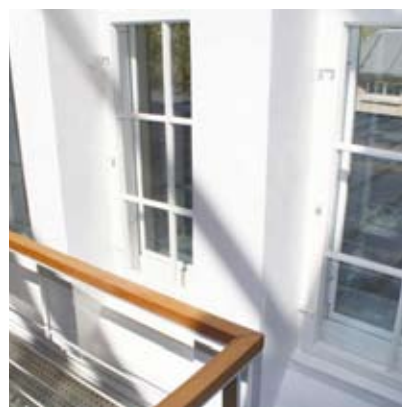


2006

2006 Rottweil, Holzmanufaktur Jakobskirche, ehemaliges Kantinengebäude und ehemaliges Aborthäuschen

Unsere starke Säule sind die engagierten und qualifizierten Mitarbeiter. Eine weitere Säule ist der Standort, die ehemalige Rottweiler Pulverfabrik und hier unser denkmalgeschütztes Ensemble Jakobskirche, Heneshalle, Pumpenhaus, Holländerbau, Feuerwehrhaus und das Aborthäuschen. Historische Gebäude, die ohne grosse Veränderung unterschiedlichste Nutzung ermöglichen, heute optimal für Schreiner und Restauratoren.

Hermann Klos und Günther Seitz, Bauherrn



2006

Die Holzmanufaktur Rottweil arbeitet in der Baudenkmalpflege. Das Arbeitsfeld umfasst die Restaurierung und Konservierung von Holzausstattungen.

Ein Schwerpunkt unserer Arbeit ist die Instandsetzung von Fenstern, Türen und Fußböden. Fehlende Ausstattungen werden nach einem erstellten Restaurierungskonzept nachgefertigt. Grosse Sorgfalt wird auf die Oberflächen- und Kunstschmiedearbeit gelegt. Umfangreiche Planungsarbeiten wie Begutachtung, Beratung und Bestandsaufnahme runden das Arbeitsfeld ab.



Weitere Referenzen:

Vor 1400

Aulendorf, Schloss
 Rottweil, Rathaus
 Speyer, Kaiser- und Mariendom
 Stetten, Pfarrkirche
 Bebenhausen, Kloster
 Bronnen, Burg und Schloss
 Schönau, Hühnerfautei
 Wangen, Frauentor
 Merklingen, Steinhaus
 Villingen, Franziskaner
 Wangen, Weberzunftthaus
 Leutkirch, Haus Kästle
 Niederrotweil, Kath. Filialkirche

15. Jahrhundert

Esslingen, Altes Rathaus	1422
Herrenberg, Dekanat	1440
Ravensburg, Humpishaus	1450
Endingen, Üsenbergerhof	1485
Alpirsbach, Kloster	1486

16. Jahrhundert

Überlingen, Gasthaus Krone	1506
Trossingen, Altes Schul- und Rathaus	1522
Heubach, Schloss	1525
Ulm, Gasthaus Krone	1528
Köngen, Schloss	1533
Glatt, Wasserschloss / Zehntscheuer	1533
Baden-Baden, Neues Schloss	1573
Horb, Vogtei Dettensee	1585
Nördlingen, Mötzelsches Haus	1589
Überlingen, Stadtarchiv	1598

17. Jahrhundert

Reichenau, Mittelzell Fuggersaal	1610
Bodmann, Kloster Frauenberg Klosterneubau	1611
Hausen o. V., Vogtshof	1685
Salem, Feuchtmeyerhaus	1692
Bohlingen, Schloss	1695
Achberg, Schloss	1695
Freiberg, Schloss Heutingsheim	1695
Rastatt, Schloss	1699

18. Jahrhundert

Ludwigsburg, Schloss	1703
Bartenstein, Schloss	1711
Ludwigsburg, Palais Graevenitz	1722
Horb, Kloster	1725
St. Peter, Kloster	1730
Neresheim, Benediktinerabtei	1745
Bruchsal, Belvedere	1756
Schwetzingen, Schloss, Orangerie	1761
Haigerloch, Großbayerhaus	1765
Baisingen, Synagoge	1782
Hechingen, Villa Eugenia	1786



19. Jahrhundert

Langenargen, Schloss Montfort	1865
Donaueschingen, Schloss	1890
Neustadt a. d. W., Villa Böhm	1892
Rottweil, Museumssaal	1898
Bad Boll, Villa Vopelius	1899



20. Jahrhundert

Rottweil, Jakobskirche, Heneshalle	1913
Basel, Badischer Bahnhof	1913
Friedrichshafen, Villa Winz	1915
Rottweil, Kraftwerk	1916 / 17
Stuttgart, Weissenhof Siedlung	1927
Stuttgart, Villa Kilpper	1927/28
Friedrichshafen, Hafenbahnhof	1928
Pforzheim, Blumenhof	1954
Friedrichshafen, Schreienesch-Grundschule	1954
Stuttgart, Eberhard-Ludwig-Gymnasium	1955/56
Weinheim, Wohnhaus Abel	1959
Konstanz, Haus am See	1995





Preise und Auszeichnungen für unsere
Arbeiten im Bereich der Baudenkmalpflege:

- 20 Denkmalschutzpreise ▪ 2 Bundespreise für
Handwerk in der Denkmalpflege ▪ Innovationspreise
- Förderpreis junges Handwerk ▪ Messe Leipzig,
Goldmedaille für herausragende Leistungen in der
europäischen Denkmalpflege

Schwerpunkt der Arbeit der Holzmanufaktur
Rottweil ist die Restaurierung, Reparatur und
Pflege historischer Holzausstattungen wie Fenster,
Fensterläden, Außen- und Innentüren, Holzfußböden,
Treppen und Mobiliar.

Günther Seitz, Hermann Klos

Holzmanufaktur
Rottweil GmbH

Jakobskirche
Neckartal 159
78628 Rottweil

Tel.: 07 41 / 94 20 06 - 0
Fax: 07 41 / 94 20 06 - 70

www.homa-rw.de
info@homa-rw.de